



**Tideliussområdet förr och nu  
- bilder och berättelser från Södermalm**



*Gonica Bonner*

Omslagsbilden är hämtad ur en unik karta från Stockholms fastighetskontor från år 1940  
(Foto: Stefan Hallberg)

Layout:  
Irma Nämfors-Lundberg och Leif Törnlund

Tryck:  
Katarina Tryck AB, Stockholm 1985

# Tideliussområdet förr och nu - bilder och berättelser från Södermalm

## Innehåll

Förord	5
Tideliussområdet och Rosenlunds historia	7
Livet i och kring nödbostäderna	9
Vem var då Tideliuss?	17
Erikdalsskolan	18
Koloniträdgårdarna	20
Kontaktkommittéer	21
Källförteckning	23



*Gruppen som arbetat fram utställningen respektive denna skrift. Fr v Caisa Stark, Irma Nämfors-Lundberg, Ingrid Lindh, Börje Ivegård, Ann-Marie Alstermark och Lena Holm - samtliga Tideliusbör sedan många år. (Foto: Rune Stark)*

## Förord

Under arbetet med en utställning (som förverkligades i mars 1984) om vårt område fann vi i projektgruppen många spännande ämnen, bilder och särskilt människor som bor eller har bott här. Efter utställningen hade vi därför om möjligt mera material att visa fram. Efter flera års mycket givande arbete har vi nu förfärdigat en liten skrift.

Vi vill varmt tacka alla som har hjälpt oss fram till resultatet. Vi tänker särskilt på journalisten Elisabeth Wredberg vid Hyresgästföreningen i Stor-Stockholm som bistått oss med redigering av våra berättelser. Ekonomiskt bidrag till projektet har vi fått från hyresvärden, Stockholms kultur- och Hyresgästföreningens Södermalmsavdelning. Stockholms Stadsmuseum har välvilligt ställt fotografier till vårt förfogande för tryck.

I källförteckningen har vi sammanställt de som bidragit till skriften med personliga minnen och några bilder.

Vi önskar dig en trevlig stund med denna berättelse i ord och bild !



*Rosenlunds sjukhus har gamla anor. Tidigare var det ålderdomshem. Bilden är tagen år 1897. (Foto: G Flor; från Stockholms Stadsmuseum)*

## Tideliusområdet och Rosenlunds historia



"Hjonen", som de äldre kallades, kunde få koka sitt kaffe själva, under lämpligt överinseende. (Foto: från Stockholms Stadsmuseum)

Det vi idag kallar Tideliusområdet kan på äldre kartor ungefär anses motsvara ett tiotal hektar mark omedelbart söder om en linje mellan sjöarna Fatburen och Zinkensdamm. På kända "Tillaeikartan" från år 1733 kan man på denna plats läsa beteckningarna "Utmarker" och "Prästgrafvar".

I förhållande till "Staden mellan broarna" måste ju Södermalm som helhet betecknas som en mycket perifer förstad med låg status, och vår trakt var alltså inget undantag.

Men status ska ju upplevas, och år 1676, som är det första året med en någorlunda tillförlitlig mantalsbok, fanns det inte ens tio bofasta personer i Tideliusområdet.<sup>1)</sup>

På platsen för det som idag är Rosenlunds sjukhus visar Tillaeikartan namnet "Lindroths Trädgård". Namnet Rosenlund tycks till att börja med ha varit beteckningen på en krog "nära Dantobommen i dystra omgivningarna".<sup>2)</sup>

Rosenlunds sjukhus "uruppfördes" åren 1884-88 under namnet Södermalms Fattighus. Det fanns två föregångare till fattighuset, nämligen församlingsfattighuset i

Maria (Hornsgatan - Bellmansgatan) och Katarina (Lillienhoffska huset).

Arkitekten bakom det nya fattighuset var A & Hj. Kumlien, och byggnadsmaterialet transporterades på räls från prämar i Årstaviken. Vid invigningen av den imponanta anläggningen saknades märkligt nog en matsal för "hjonen", som i stället fick äta vid sina sängar.

Idag återstår endast det så kallade Katarinahuset av det ursprungliga fattighuset. När man rev de övriga byggnaderna 1976 fann man en inmurad flaskpost med följande meddelande:

*"...Vi önskar att när dessa rader läses, måtte ett helt annat förhållande vara rådande för den fattige arbetaren, så att han inte är så nedtryckt i sin ställning som han nu är. Stockholm 10 maj 1886"* (Sju namnteckningar).

1) S:t Eriks årsbok 1943. En "mantalsprick" på kartan motsvarar 10 personer

2) Ur S:t Eriks årsbok 1951



Förhoppningen om andra, och bättre förhållanden gällde kanske även reglementet på fattighuset. Paragraf 15 i reglementet från 1904 lyder:

*"Vägrar å hemmet intagen person att ställa sig till efterrättelse de föreskrifter, som till vidmakthållande av ordning, snygghet och sedlighet inom hemmet af styrelsen eller sysslomannen meddelas, eller visar sådan person eljest tredska, sjelfsväld, oordlighet eller sturskhet, äger styrelsen att om densammes skiljande från hemmet hos fattigvårdsnämnden delegerade för beviljande af fattigvård göra anmälan."*

## Husen i våra kvarter

Till slut några ord om husen i våra egna kvarter.

Av särskilt intresse är då arbetarbostäderna i kvarteret Stativet, som närmare kommer att beskrivas längre fram

Den bostadspolitiska krisen på 1910-talet tvingade fram kommunalt engagemang. Men arkitekten Gunnar Asplunds insats kom dock att betyda skapandet av en, efter förhållandena, högklassig miljö. Det avspeglas i de unika fotografier som finns hos Stadsmuséet och som vi förvärvade till vår utställning i mars 1984.

I tidskriften Arkitektur gjordes följande beskrivning av husen inför rivningen 1964:

*"...Till det yttre har området en i sammanhanget oväntad karaktär. Genom sin fasta organisation med gata, torg och gårdar, genom husens traditionella form och genom den måttliga skalan och det enhetliga materialet påminner det starkt om svensk småstadssidyll. Men husen har också genom enkla, klassicerande element givits ett förnämt utseende."*<sup>1)</sup>



1) Den som önskar läsa mer om Gunnar Asplund, rekommenderas följande två böcker:

- Gunnar Asplund, arkitekt, 1885-1940. SARs Riksförbund 1943

- The architecture of Erik Gunnar Asplund. Stuart Wrede, The MITpress 1980. Cambridge, Massachusetts, USA and London, England.

*Kallvattenkran, vedspis, gas och zinkbänk ingick i bekvämligheterna. (Foto: från Stockholms Stadsmuseum)*



## Livet i och kring nödbostäderna

I början av seklet byggdes på många håll en ny sorts bostäder - nödbostäderna. Det gemensamma draget för dem var att de bara var tänkta som provisorier som skulle stå ca 25 år

I verkligheten blev de ofta betydligt äldre. Husen i kvarteret Tumstocken - Stativet (Tidelius) revs först efter 50 år.

De så kallade nödbostäderna i kvarteret Tumstocken - Stativet byggdes 1917 efter Gunnar Asp-lunds ritningar och i Stockholms stads regi. Området ingick som en del i ett omfattande kommunalt bostadsbyggnadsprogram. Avsikten var att genom provisoriska och billiga bostäder lindra den värsta nöden bland arbetarna. Nöden i Sverige var stor. 1917 var året då stora hungerkravaller förekom runt om i hela landet.

Lägenheterna var små. Dels fanns det 188 stycken ettor med kök på cirka 30-40 kvadratmeter, och dels 22 stycken rum utan kök på ungefär 13 kvadratmeter.

Kallt rinnande vatten, avlopp och gas var indraget och man fick elda i vedspisar. Det bodde mest gifta par

i de små lägenheterna, och nära hälften av familjerna hade inneboende. I genomsnitt bodde det fem personer i varje lägenhet. Omflyttningen i området var ganska stor - efter fem år hade en tredjedel av befolkningen flyttat från de provisoriska nödbostäderna. Fram mot 1930 hade antalet gifta par och antalet barn minskat något i området, och samtidigt bodde man mindre trångbott än tidigare.

Runt boningshusen fanns ganska gott om uthus. I dem rymdes förråd, torrdass, vedbodar och tvättstugor. I tvättstugorna fanns stora fasta sköljkar som av många användes för lördagsbadet - såvida man inte föredrog balja i köket.

Tvätten hängdes på gården och skulle man sedan mangla fick man bära iväg med tvätten ned till Blekingegatan.

Det stora flertalet av dem som bodde i nödbostäderna var arbetare, men där fanns också en ganska stor grupp hantverkare.

Det fanns förhållandevis gott om arbetstillfällen i området. Mjölkcentralen låg vid den nuvarande Rosenlundsparken, och där fanns



All tvätt måste ske för hand då, i kalla obekväma tvättstugor. Det fanns också fördelar - exempelvis att kunna torka tvätten på gården. (Foto: från Stockholms Stadsmuseum)

också ett stall för hästarna som körde ut mjölk.

Guldsmedsbolaget, verkstäder, sopstation, transportfirman ASG, en gipsfirma, ett glasmästeri och ett antal butiker — varav Ekmans vedaffär var en — var andra arbetsplatser i området.

Det fanns sex livsmedelsaffärer i området. Inte mindre än tre av dem var Konsumbutiker. De hade öppet också på söndagarna mellan 9 och 11.

Det var då man köpte mjölk och bröd för dagen. Mjölk och grädde köptes i lös vikt och mättes upp direkt i en bleckflaska köparen hade med sig. De som minns den här perioden kommer också ihåg att det inte var nådigt om man någon gång hade glömt att diska ur sin bleckflaska ordentligt.

På Rahms kexfabrik kunde man köpa stora påsar med trasiga kex för fem eller tio öre.

Man kunde alltså handla vad man behövde i området och det gjorde att folk mestadels stannade i sitt eget kvarter. Vilde man få håret klippt fanns det en frisör i området som till och med kom hem till dem som var gamla och sjuka för att klippa och raka dem.

## Fritid - barnens lekar

Det fanns lekplatser och några planteringar insprängda mellan husen. På sluttningen ned mot Södra Station hade hyresgästerna grävt upp små land att odla grönsaker och potatis på till husbehovet.

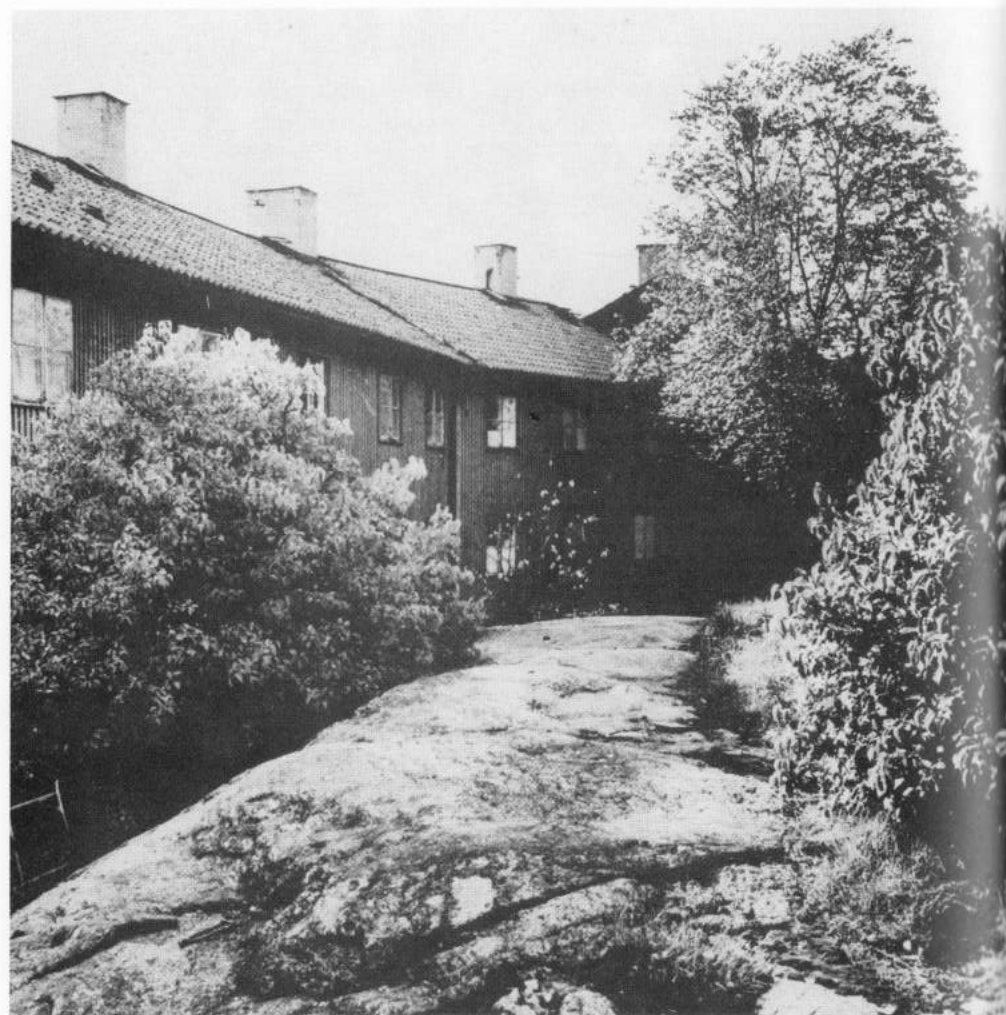
De som vuxit upp i området berättar om vad de gjorde då de var små. På lekplatserna spelade barnen fotboll, brännboll eller gjorde charader, och ofta stod det föräldrar och tittade på. I bergen runt omkring lekte man kurragömma och där fanns också träd som var spännade att klättra i. De mindre barnen lekte affär.

När barnen blev äldre förändrades förstås lekarna. Man spelade kula eller samlades bara på gatorna och pratade. Händes något särskilt i grannskapet drog stora gäng iväg för att titta.

Ibland hade man gårdsfester och då bjöds alla vuxna in för att underhållas med lekar och charader.

Vintern var jumpingens gyllene tid. I den uppbrutna rännan i isen på Årstaviken tog man risker och hoppade på isflaken från stranden på söder fram och tillbaka till Årsta-sidan. Det var en sport på frukostrasten i skolan.

På somrarna var det många av barnen som åkte till kollo. Även om man inte gjorde det fanns det möjlighet till sol och bad för stadsbar-



*Vår och sommar hade nödbostäderna en nog så idyllisk omgivning med blommande träd och buskar. (Foto: från Stockholms Stadsmuseum)*

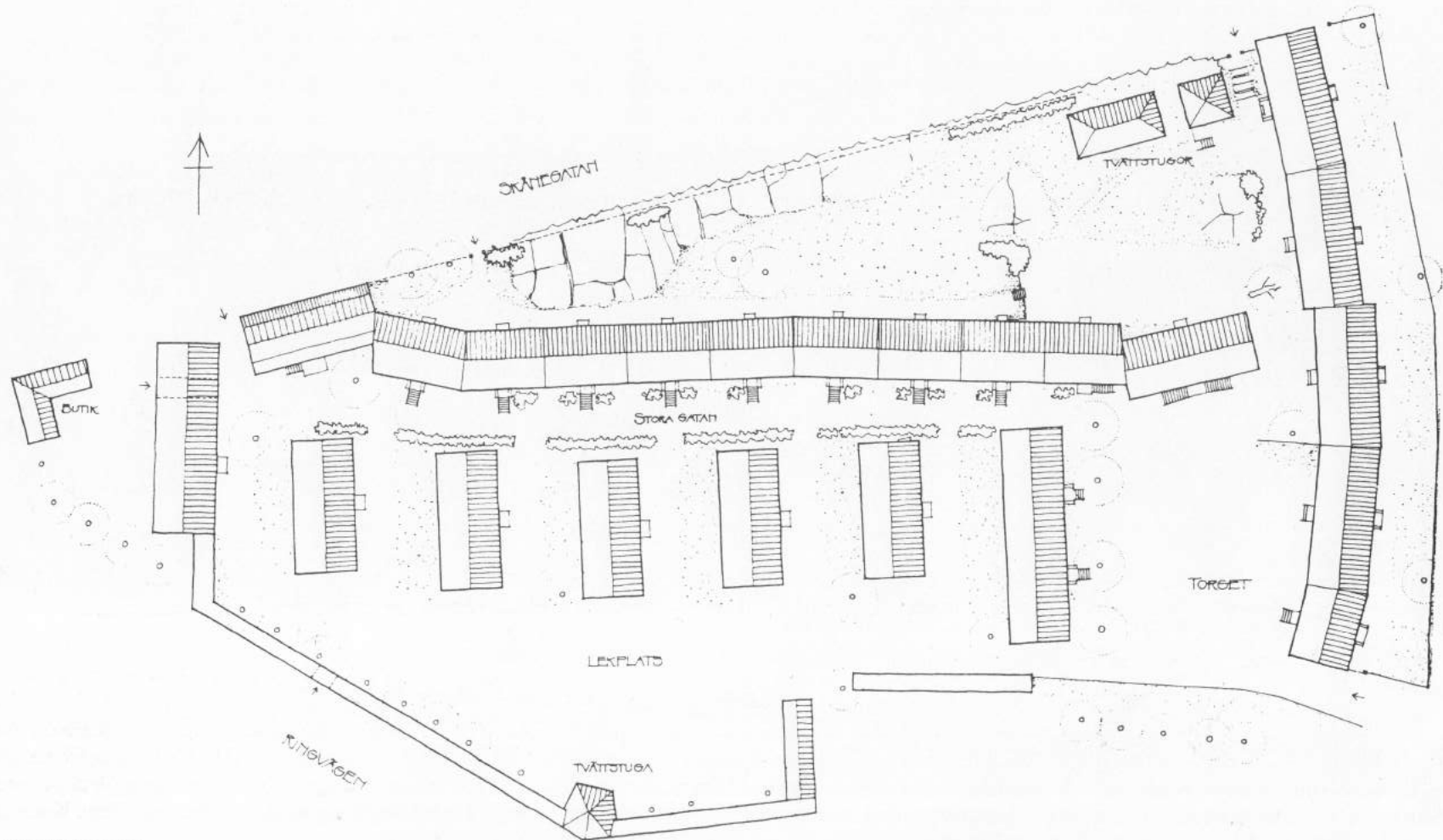
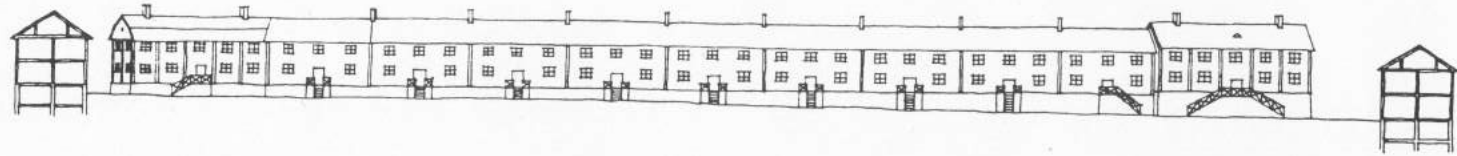




*"Lungmoshyddan"*

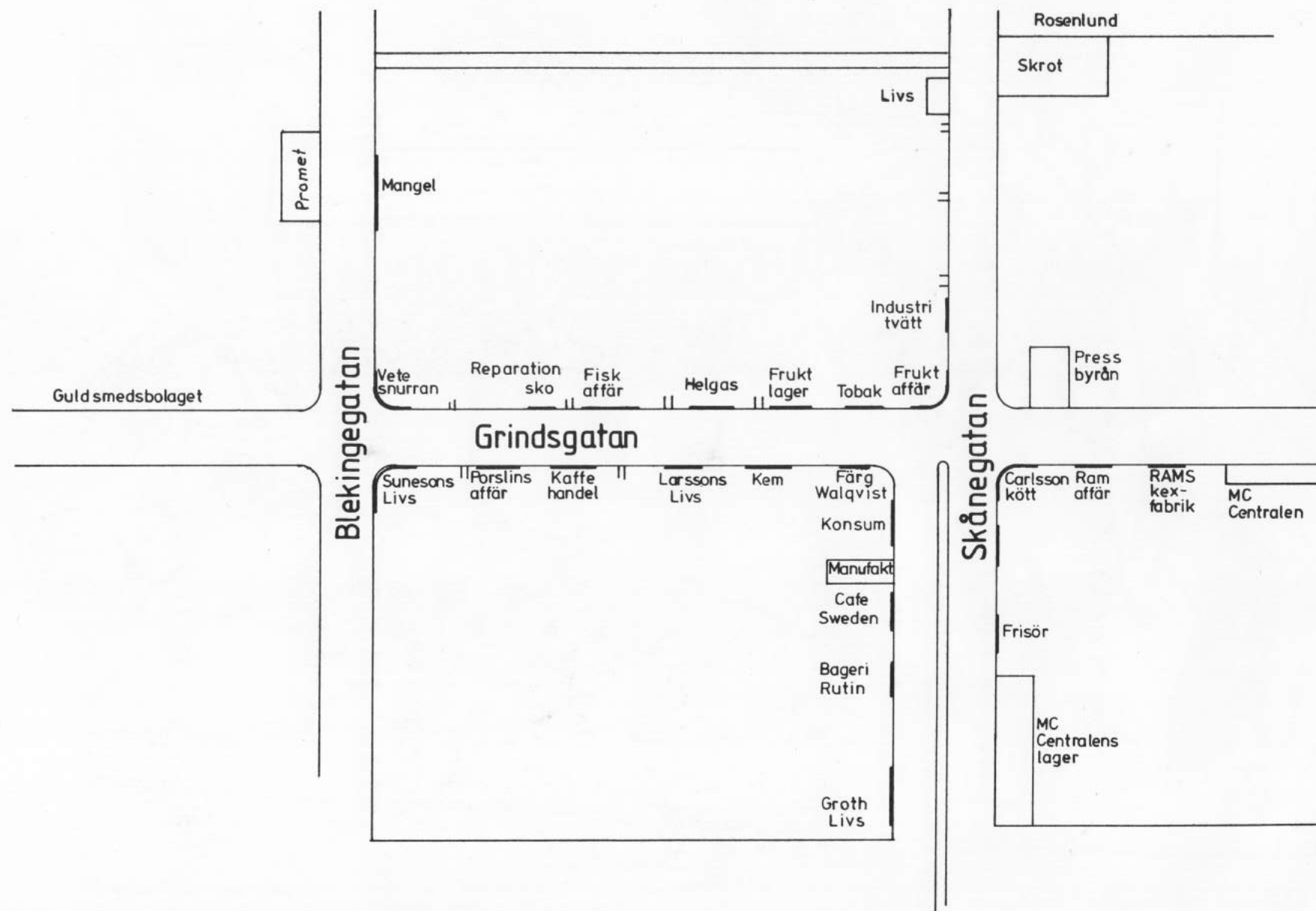
*Denna bild visar Konsums speceri- och charkuteributiker, som låg mitt över Ringvägen, i nr 54. Här handlade många från nödbostäderna. Rejält och bra folk, men oftast med väldigt knappa tillgångar. Pengarna räckte inte till mer än för att köpa exempelvis 1/4 kg av bit- eller strösocker, liksom 1/4 kg såpa osv - i taget. En vara som såldes mycket var lungmos, pölsa säger vi kanske nu. Butiken kallades t o m i folkmun för "Lungmoshyddan". Detta har berättats för oss av en dåtida anställd i butiken. Butikerna lades ned redan 1940. Större delen av lokalerna inreddes till studie- och fritidshem för konsumpersonalen. Bl a förekom en för dåtiden ganska ovanlig kulturell verksamhet, ledd av ingen mindre än Bruno Kreisky, då krigsflyktning, arbetande i Konsum, sedermera Österrikes förbundskansler. Här kunde de unga konsumentanställda få lyssna till exempelvis Nils Ferlin läsandets sina egna dikter, eller njuta av musik, levande sådan, framförd av unga, lovande musiker. Dessa upplevelser var av oskattbart värde för de då unga, med endast sexårig folkskola som bakgrund, sedan direkt i hårt arbete, med en liten eller ingen tid och råd att på egen hand skaffa sig kulturell bildning. (Foto: Konsums Bildarkiv)*







Teckningen "Amatörteckning ur minnet 1978" av B Arnsbjer - våra kvarter sedda från hörnet Grindsgatan - Rosenlundsparken.







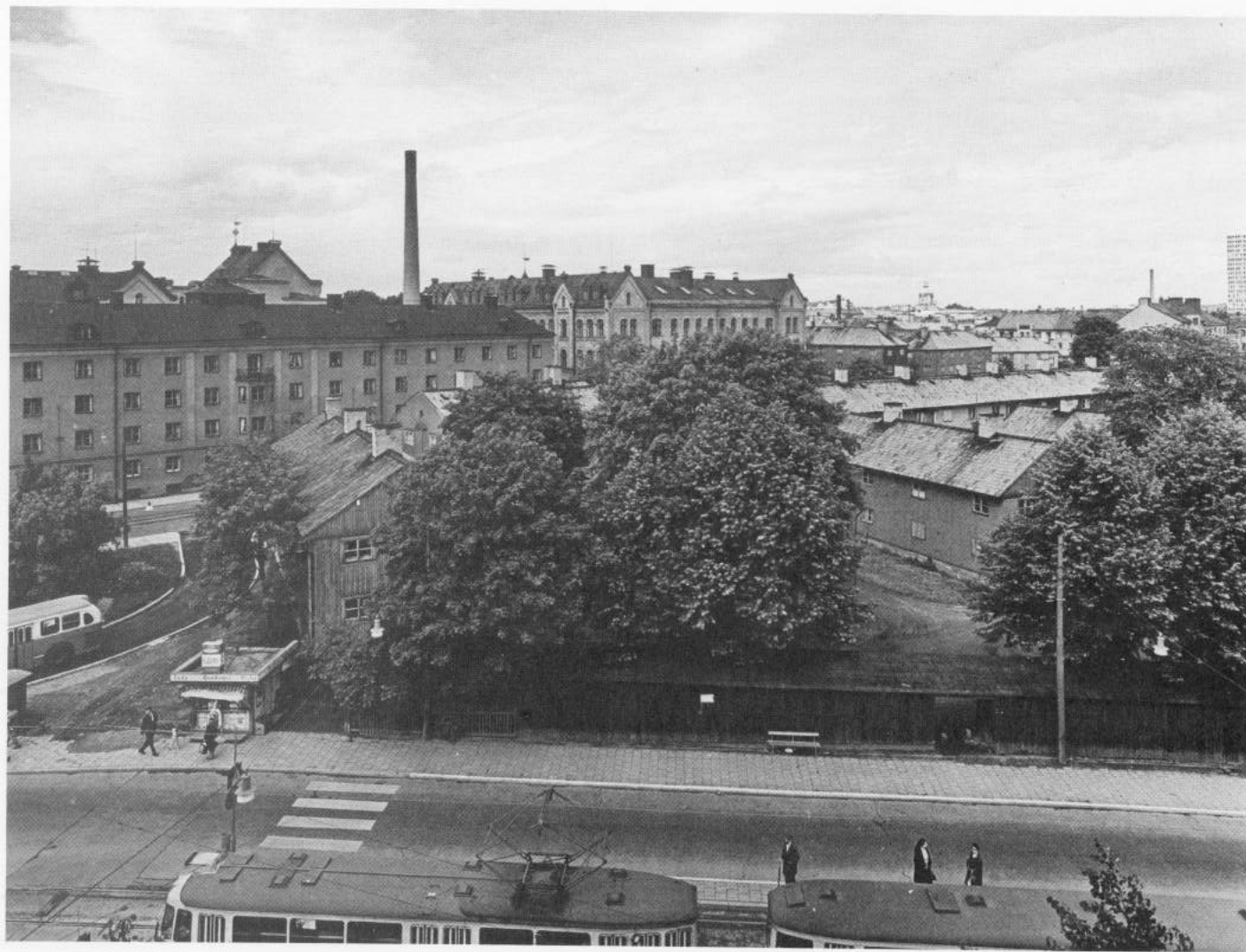
*I hörnet av Blekinge- och Assessorsgatan låg en matvarubutik, som drevs av föreningen "Kyrklig Självård". Interiörbilden däriifrån visar hur korvar och skinkor visades och såldes på 20-talet.*

nen. På morgonen gick det bussar från Medborgarplatsen och Mariatorget till Flatenbadet. Badbyxor, handduk och en emaljugg var vad man behövde. Efter förmiddagens badning delades det ut en mugg mjölk och två släta bullar till varje barn. På eftermiddagen gick bussen tillbaka till sta'n igen. Den här sortens utflykter arrangerades under nästan hela sommarlovet.

Några föreningar fanns också i området. Helgalundsklubben, HK, var en idrottsförening. Somliga var med i scouterna och dessutom fanns det kyrkliga aktiviteter i området. I hörnet av Assessorgatan och Blekingegatan fanns en läsestuga där man kunde få sitta och läsa och även låna hem böcker — det kostade två öre per kväll, pengar som man sparade för att ha till gemensamma fester.

## Rivningsdags

1964 revs husen. Det som från början var tänkt som ett provisorium hade alltså fått bestå i femtio år. Just när man hade börjat riva i området inleddes en aktion för att bevara husen. Men när man tittade närmare på dem kunde man konstatera att en obeskrivlig misär rådde i de flesta av husen, och det var bara att konstatera att man kommit ganska många år för sent för att kunna spara dem.



Före mitten av 60-talet såg det ut så här i hörnet Ringvägen - Rosenlundsparken, innan de så kallade "nödbostäderna" revs och ersattes av moderna hus. (Foto: från Stockholm Stadsmuseum)



## Vem var då Tidelius?

År 1880 tillträdde den då 26-åriga Carl Herrman Tidelius befattningen som magister i Maria Folkskola, där senare många av barnen från nödbostäderna fick undervisning. Tidelius upptäckte snart att elevernas upprepade frånvaro, smutsiga händer och kläder, inte berodde på slarv och ointresse utan på nöd och fattigdom. Nöden i 80-talets Stockholm var skriande, inte minst på Södermalm.

Den unge magistern satte sig i respekt hos eleverna. Han krävde att de skulle komma i tid till skolan, kammade och så uppsnyggade som möjligt. Samtidigt ansträngde han sig för att förbättra deras sociala situation. Han lyckades intressera de mer välbärgade bland söderborna att skänka skor och pengar, som han sedan gav till de fattigaste av skolpojkar. När inga andra medel fanns tog han till sin egen folkskollärlön.

Hans elever blev också uppmunttrade av utflykter och museibesök, något som var mycket ovanligt vid den här tiden. Med tiden kunde han också glädja sig åt att eleverna blev flitigare och att deras uppträdande förbättrades.

Tidelius startade verksamheten för skollovskolonier, som 1985 firade 100-årsjubileum.

Förvisso var han en högst ovanlig människa, Magister Tidelius. Han gick bokstavligen från dörr till dörr för att tigga kläder och pengar till sina elever. Så kallades han också "Sta'ns skickligaste tiggare".

Även sedan Tidelius slutat sin lärartjänst höll han och "hans" pojkar kontakt. Att eleverna uppskattade och älskade sin magister gav de många bevis på. 1920 bildades Kamratföreningen CHT-pojkar. Namnet valdes efter Tidelius' initialer. Det var 125 av magistrernas gamla elever som startade föreningen. Senare instiftade de en stipendiefond, och när Tidelius dog 1927 bekostade föreningen en minnesvård. Långt senare, 1969, träffades de CHT-pojkar som ännu var i livet för att avtäckta en minnestavla som sattes upp i hörnet av Tideliusgatan och Blekingegatan.

Vid den tidpunkten var de gamla nödbostäderna rivna och nya moderna hus hade kommit i deras ställe. Per Anders Fogelström har skrivit om just det här i sin bok "Svenssons":

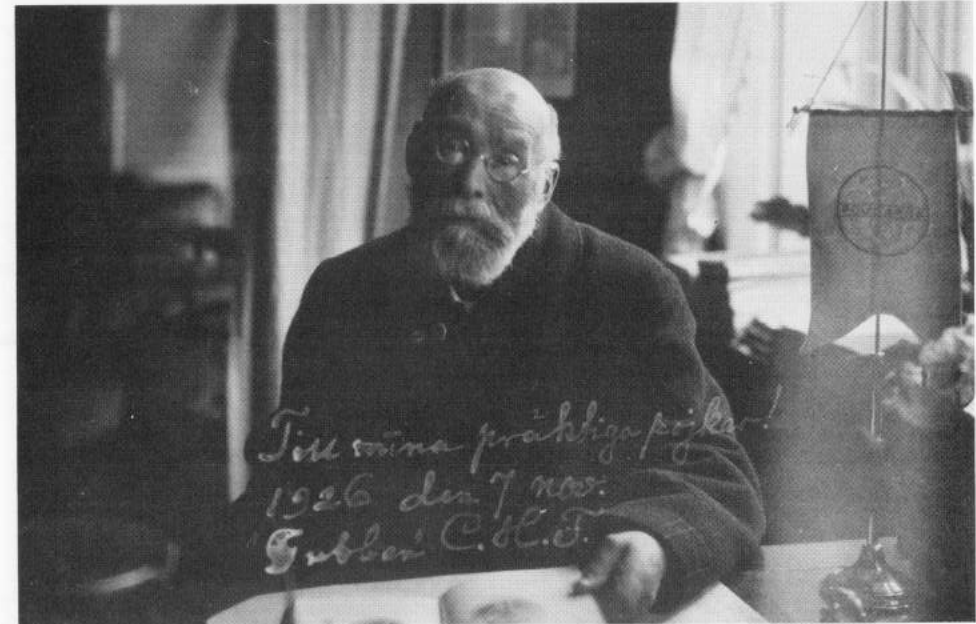
*"...De tänkte nog, det skulle gamle Tidelius tyckt om. Nya, fina hus i stället för de gamla dragiga och lusi-ga, som stod här på hans tid."*

DENNA RITNING ÄR I SKALA: 1:2 = 32 x 20 CM  
UTFÖRD EFTER ORIGINALT OKT 1968  
AV KARL HÖGBERG VID 77 ÅRS ÅLDER, SEKRETERARE I FÖRENINGEN  
C P 3-POJKARNA

**TIDELIUSGATAN**  
**ÄR UPPKALLAD EFTER FOLKSKOLLÄRAREN**  
**CARL HERRMAN TIDELIUS**  
**1854 - † 1927**  
**HAN VAR VERKSAM I MARIA FOLKSKOLA**  
**UNDER TIDEN 1880 - 1914**  
**ELEVER HEDRADE MINNET**

BOKSTÄVERNA HUGGNA I  
LJUSGRÅ BOHUSGRANIT OCH  
SVARTMÅLADE. TAVLANS MÅTT:  
64 x 40 x 5 CM.

DEL 21.2.1967  
FÖRSLAG TILL INFORMATIONSTAVLA VID  
TIDELIUSGATAN, KY.TUMSTOCKEN, STHLM  
SKALA 1:1 28 DEC 1967  
LARS BRÛDE, ARKITEKT S.A.T.  
KAMPENEGATAN 36 STHLM TEL. 67 09 05



Magister Carl Herrman Tidelius, som givit sitt namn åt vår gata.  
(Foto: från Mariaskolans arkiv)



## De närmaste grannarna

### Eriksdalsskolan

År 1938 var Eriksdalsskolan färdigbyggd. Arkitekt var Ahrbom & Zimdahl Arkitektkontor AB. Då samlades många av Södermalms elever här — även de från nödbostäderna.

1939 utlyste Skolhusnämnden en tävling om skulptural utsmyckning av skolan. Av fem tävlingsförslag vann "Flores och Blanzeflor" av konstnären Stig Blomberg.

När det vinnande förslaget väl var utsett visade det sig att Skoldirektionen inte hade pengar att låta utföra det. Försäkringsbolaget Thule ryckte då in och lät göra skulpturen, mot löfte om att själva få en kopia till sina egna lokaler. Idag står konstverket på skolgården vid aulan, och för några år sedan, 1980, gjorde några elever en egen teaterföreställning om ungdomarna Flores och Blanzeflor.<sup>1)</sup>

1) Flores och Blanzeflor är ett kärlekspar i den medeltida litteraturen i en saga av österländskt (troligen bysantinskt) ursprung. Motivet har också utnyttjats i senare litteratur.

Irma Nämfors-Lundberg har egna minnen från Eriksdalsskolan.

*"Idag — vårterminen 1985 — har Eriksdalsskolan 808 elever, fördelade på 36 klasser.*

*När jag gick där, mellan 1948 och 1952, var vi betydligt färre. Självt gick jag i den linje som hette Stockholms Stads Hushållstekniska Mellanskola. Det var en yrkes- och realskola som egentligen hade Adolf Fredriks skola som huvudskola, men vi som bodde på Söder gick i annexet i Eriksdalsskolan.*

*Det var fler skolor som använde sig av lokaler i Eriksdalsskolan. Motsvarigheten till realskola för handelsteknisk - Handels - var en, där fanns tidvis också musikklasser.*

*På frukosten köpte vi ibland äppelklubbor eller 'negerkyssar' i Konfektyraffären Promet på Blekingegatan.*

*Pojkarnas lekar var ofta tuffare. Jag har hört talas om krigen 'på lek'. Det var krig mellan olika klasser, ga-*





Erikdalsskolans skulptur — Flores och Blanzeflor — beundrades av barn och vuxna. Bilden från början av 40-talet. (från Erikdalsskolans arkiv)

tukrig mellan olika kvarter och parker. Det var ärliga slagsmål, ofta med knytnävarna.

Ibland gick vi till 'Sucken' (Åhlen & Holms varuhus hette på den tiden Å&H) och tittade på 'krims-krams'. Men det var inte alla som nöjde sig med att bara titta. Det fanns en del som köpte för '1:04'. Det betydde helt enkelt att de snattade.

Men de flesta slet hårt för att skaffa sig pengar att handla ärligt för. En av dem var min skolkamrat Bernt.

Han och bästa kompisen Hasse var påhittiga. De sprang ärenden - köpte öl - åt en skrotnicke nere vid Södra Stationsområdet. Som tack för hjälpen fick de låna en dragkärva att fylla med små pappkartonger innehållande späntved. Veden fick grabbarna från kasserade fruktlådor från Canholms Livs på Åsögatan.

Det fanns gott om köpare av späntveden - alla hade vedspis och kakelugn.

Ett annat sätt att fylla kassan var att tigga gamla tidningar som man sedan sålde till skrotnicken. Han betalade bra - 10-15 öre kilot."

## Folkskolan i Sverige 100 år 1942

År 1942 firades 100-årsjubileum för Folkskolan i Sverige. En film spelades in i Erikdalsskolan för att uppmärksamma jubiléet, med "Farbror Sven" Jerring som speaker. Numer finns filmen på Stadsmuséet för uthyrning.

## Koloniträdgårdarna

Till Tideliussområdets närmaste grannar hör koloniträdgårdsområdena på sluttningen mot Årstaviken.

Där har kolonitäckor funnits sedan början av vårt århundrade. Erikdalslundens Koloniträdgårdsförening till exempel, bildades 1906.

När koloniträdgårdsverksamheten startade och många år framåt, var det viktigaste odling av potatis, grönsaker och bär för att dryga ut kosten i hemmet. Inte minst var kolonilotterna viktiga under första världskriget då det var stor brist på livsmedel. Under senare år har väl blommor och andra prydnadsväxter fått en stor del av marken.

På tjugotalet fanns det kolonilotter med stuga ända fram till Ringvägen, som då var att likna vid en liten landsväg. När sedan bostadsbyggelsen bredde ut sig allt mer, fick kolonisterna lämna ifrån sig en del av marken, men några drastiska förändringar i området utseende har ändå inte skett på många år.

I början fick kolonistugorna vara på fyra kvadratmeter plus en liten

veranda. Under årens lopp har stugorna blivit större. Idag får de vara 14 kvadratmeter i innerstaden, och numer har många stugor elektricitet indraget.

Intresset för koloniträdgårdsotter är mycket stort, inte minst från de boende i hyreshusen runt omkring. Köerna är också mycket långa hos de olika föreningarna.

En gång i tiden var koloniträdgårdsområdena inhägnade med högt staket. Då hade man stora gemensamma midsommar- och höstfester. Så småningom blev områdena öppna för allmänheten och festerna upphörde, men sedan några år tillbaka har man återigen försökt sig på gemensamma fester i liten skala.

För en del år sedan fick koloniträdgårdsföreningarna vid Årstaviken 25-årskontrakt och därmed blev intresset ännu större. Men även alla andra, som inte fick chansen till en kolonilott har ju möjlighet att promenera omkring i området och njuta av blomsterprakt och dofter, även om de inte kan arbeta med odlingarna.



Koloniträdgårdsområdena utmed Årstaviken - oaser bland höghusen, som både kolonister och kringboende kan glädjas åt. Foto: Sören Hallgren



## Kontaktkommittéer

**I**nflyttningen i det nuvarande Tideliussområdet började 1967, och ända från början har aktiva hyresgäster format och arbetat i kontaktkommittéer i Hyresgästföreningens regi.

Verksamheten har varit livlig och framgångsrik, och det kan man främst tacka några eldsjälur som varit sammankallande i kontaktkommittéerna. Conrad Alsberg, Myrna Olsson och Lena Holm är några av dessa. Idag är Per Eriksson sammankallande för den kontaktkommitté som har BGB (Byggmästares i Stockholm Gemensamma Byggn. AB) som hyresvärd. Sammankallande för kvarteren i Svenska Bostäders bestånd i området är Paul Adler. Man har arbetat med att påverka boendetrivselse med förslag till förbättringar, reparationer och liknande.

De flesta kvarterens uppgångar har portombud. Det är någon av de aktiva hyresgästerna i respektive uppgång som åtagit sig att förmedla sina grannars synpunkter och önskemål till kontaktkommittén.

Representanter för portombuden bildar en samrådsgrupp som diskuterar och vidarebefodrar uppkomna problem och önskemål till respektive värd vid tre till fyra sam-

mankomster per år. Man har till exempel genomfört förslag till trivsammare utformning av gårdarna, och i tvättstugorna har underhåll och utrustning anpassats efter hyresgästernas krav.

Vid hyresförhandling deltar 2-3 representanter från kontaktkommittén (för BGBs kvarter).

Portombudsträffarna, 5-6 per år, är öppna för alla hyresgäster.

I kontaktkommittéerna har också intilliggande frågor och problem tagits upp.

Några exempel: en grupp arbetade tidigt med utformningen av Rosenlundsparken. En annan med trafiken på Ringvägen. Vi kämpade länge för en stadsplan, som bland annat innehöll att en gångtunnel under Ringvägen skulle genomföras — hittills utan resultat. Däremot har vi efter såväl skriftliga som personliga uppvaktningar hos ansvariga borgarråd fått trafikljus på tre ställen, och dessutom längre intervaller för de gående. Trafiken som svänger ned från Södersjukhuset har dessutom fått en egen signal.

Det finns två kvarterslokaler i området. Svenska Bostäders hyresgäster har sina lokaler på Tideliusgatan 41, och BGBs i nummer 44, "Tideliusträffen".

Lokalerna utnyttjas inte bara till kontaktkommittéerna och portombudens sammanträden, och årsmöten. Under åren har en omfattande barn- och ungdomsverksamhet genomförts, liksom en rad studiecirklar. Väv-, sticknings- och sömnadskurser har samlat många, liksom foto- och frimärksklubbar. Dessutom har vi haft en kurs i jazzdans, med dansaren Siv Ander som cirkelledare.

Lokalerna står även till förfogande för enskilda hyresgäster.

Varje år anordnas också gårdsfester med underhållning, tävlingar osv, speciellt anpassade till barnen.

Information om vad som händer i Tideliussområdet kan man få genom kvarterstidningarna "Tideliuskontakten" respektive "BGB-kontakten" som utkommer sporadiskt under året.



*Några av portombuden i kvarteret Stativet vid ett av sina sammanträden. Fr v Thore Lindblom, Lars Wall, Per Eriksson, Edvin Friberg delvis skymd och Gun-Britt Rubin, sammankallande. (Foto: Börje Ivegård)*



*Vävkurserna har samlat många deltagare genom åren. Här fr v Gun-Britt Rubin med dottern Ulrika och kursens ledare Kerstin Arvelind. (Foto: hos Kontaktkommittén Tideliussområdet)*

## Källförteckning

**Valborg Andersson, Inger Lembke och Margareta Wikström** (tre generationer kvinnor) är uppvuxna i våra kvarter — Margareta bor här fortfarande

**The architecture of Erik Gunnar Asplund**; Stuart Wrede, The MIT-press 1980. Cambridge, Massachusetts, USA and London, England

**"Arkitektur"**, The Swedish review of Architecture nr 11, 1964

**Bertil Arnsbjer, Gunhild Svedman och Lisa Söderström** (syskon) har bott i nödbostäderna och berättat om sina minnen härifrån

**"Gunnar Asplund, arkitekt, 1885-1940"**: SARs Riksförbund 1943

**Eric Claesson**, pensionerad butikschef från konsum har berättat om "Lungmoshyddan".

**Eriksdalsskolans arkiv**

**Nils-Erik Franzén**, uppvuxen och även nu boende i området

**Stockholms Skolförvaltning arkivet**

**Jan Gehlin**, uppvuxen i området och dessutom boende här till hösten 1985; nyligen prästvigd och bosatt med sin familj i Norrland

**Bernt Jangebrink**, som bott på Tjustgatan och berättat om sina minnen i Eriksdalsskolan, m m

**Ingrid Lindh**, som vuxit upp vid Helgalunden har berättat många egna upplevelser från våra kvarter

**"Magister Tideliu s"**: Ur berättelse av Per Anders Fogelström i tidningen Aktuellt i Politiken

**Maria-skolan**, som välvilligt lånat ut fotografiet av magister Tideliu s

**"Nödbostäder"** — 2-betygsuppsats av Karin Södergren, Ekonomisk-historiska institutionen, Stockholms Universitet; våren 1983

**Sture Pettersson**, vars far Algot Pettersson var en av CHT-pojkarna

**Rosenlunds sjukhus' bibliotek** har lånat oss fotografier

**S:t Eriks årsbok 1943 och 1951**

**Bengt Stenberg**, har lämnat oss hänvisning om litteratur



Koloniträdgårdar

(TANTO MINDRE)  
9

(TANTO MINDRE)  
PATRONEN

TIII 8  
SOCKERTOPPEN  
(TANTO MINDRE)  
TIII 7

265  
VERKMÄSTAREN  
(TANTO MINDRE)  
TIII 8

(ÅRSTA)  
SOCKERBRUKET

KRUTET  
(ÅRSTA)

TIII 5,6  
TANTO ST

(TANTO ST)

Stans Järnvägar

Tantogatan

Tantogatan

Sockerbruksgatan

Tantogatan

Moxögatan

Årsta Sländ

Eriksdalsbunden

ÅRSTA

HOLMAR

28

29

28

TIII 398

399

264

453

455

27,00

15

17

14

14

28

267

268

5,6

5,6

23,80

10,90

4,30

3,8

2,2

2,2

2,2

2,2

2,2

2,2

2,2

2,2

2,2

2,2

2,2

2,2

2,2

2,2

2,2

2,2

2,2

2,2

23,35

10,60

10,60

10,60

10,60

10,60

10,60

10,60

10,60

10,60

10,60

10,60

10,60

10,60

10,60

10,60

10,60

10,60

10,60

10,60

10,60

10,60

10,60

10,60

10,60

10,60

10,60

10,60

10,60

2,6

2,6

2,6

2,6

2,6

2,6

2,6

2,6

2,6

2,6

2,6

2,6

2,6

2,6

2,6

2,6

2,6

2,6

2,6

2,6

2,6

2,6

2,6

2,6

2,6

2,6

2,6

2,6